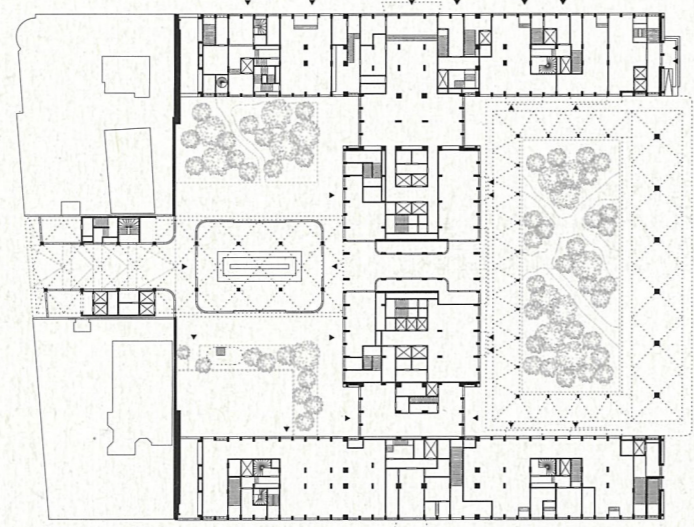
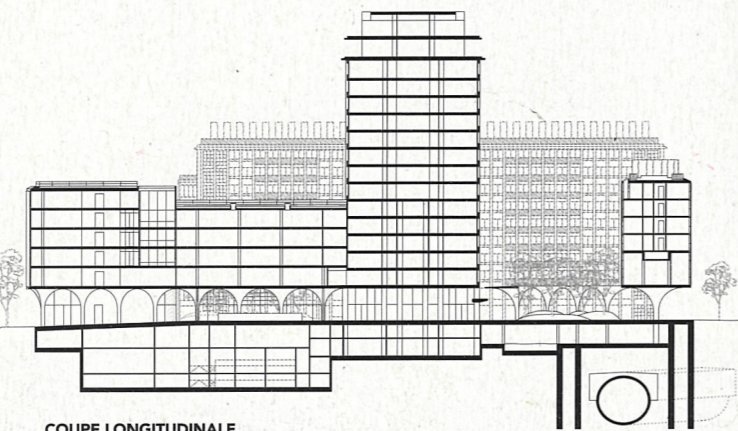


## CHIPPERFIELD / CALQ / DESVIGNE LOGEMENTS, HÔTEL, BUREAUX, MARCHÉ PARIS IV<sup>E</sup>

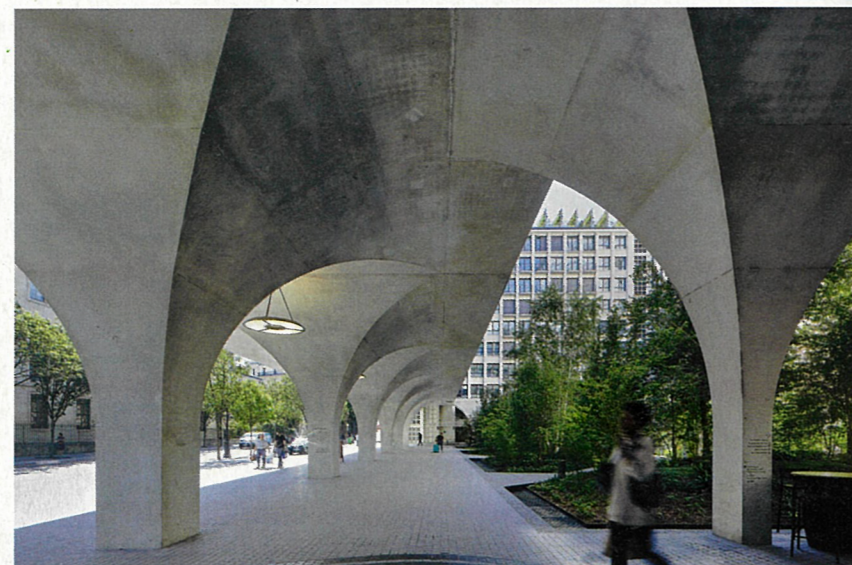
Site majeur du premier appel à projets « Réinventer Paris », l'ancienne préfecture, réhabilitée et densifiée, accueille onze programmes. Le projet, conduit par Emerige et David Chipperfield, a bénéficié de la rigueur géométrique du bâtiment construit en 1965 par Albert Laprade. Les fonctions dites « sociales » ne sont pas insignifiantes : 80 logements sociaux et 84 intermédiaires pour seulement 35 en accession, une auberge de jeunesse et une crèche de 63 berceaux. Même si la rentabilité escomptée repose sur les 162 chambres de l'hôtel de luxe et les 10 000 m<sup>2</sup> du programme tertiaire, le Parisien vient de la libération d'une grande partie du rez-de-chaussée, malgré une densification de l'îlot de 25% de surface plancher : un bâtiment qui abrite l'auberge de jeunesse a été créé le long du boulevard ; un autre, perpendiculaire à la Seine, accueille des bureaux. Pour libérer l'espace au sol, ils ont été hissés sur un portique en béton qui fait office de cloître autour de l'ancien parvis, transformé en mini-forêt urbaine par le paysagiste Michel Desvigne. Le parcours urbain se prolonge par un passage sous la tour et sous d'autres arcades – agrémentées des étals d'un petit marché –, qui portent le bâtiment tertiaire et conduisent aux quais. La pierre calcaire de Bourgogne, qui donnait toute la dignité indispensable à une grande préfecture, a été restaurée avec soin pour l'hôtel de la tour centrale comme pour les logements installés dans les deux bâtiments latéraux. Concernant les logements, les percements de façade initiaux, tous identiques et caractéristiques d'un programme de bureaux, ont été équipés pour la plupart de petits balcons, renforçant la prégnance de la trame. Il en va de même pour les toitures, qui accueillent 2 300 m<sup>2</sup> d'agriculture urbaine, sur des panneaux en laine de mouton qui s'alignent rigoureusement sur les bandeaux verticaux de la trame de façade. G.D.



PLAN DU RDC



COUPE LONGITUDINALE



**MAÎTRISE D'OUVRAGE :** SPNA représentée par Emerige

**MAÎTRISE D'ŒUVRE :** David Chipperfield architects, mandataire ; Calq, BRS, arch. d'opération ; Michel Desvigne, paysagiste ; RDAI, architecture intérieure de l'hôtel ; Studio Other Spaces, installation artistique ; Somete, Bollinger & Grohmann, BET structure et façade ; Barbanel Ingénierie, BET fluides et thermique ; Acoustique Vivivié, BET acoustique ; Etamine, BET environnement ; CB économie, économiste

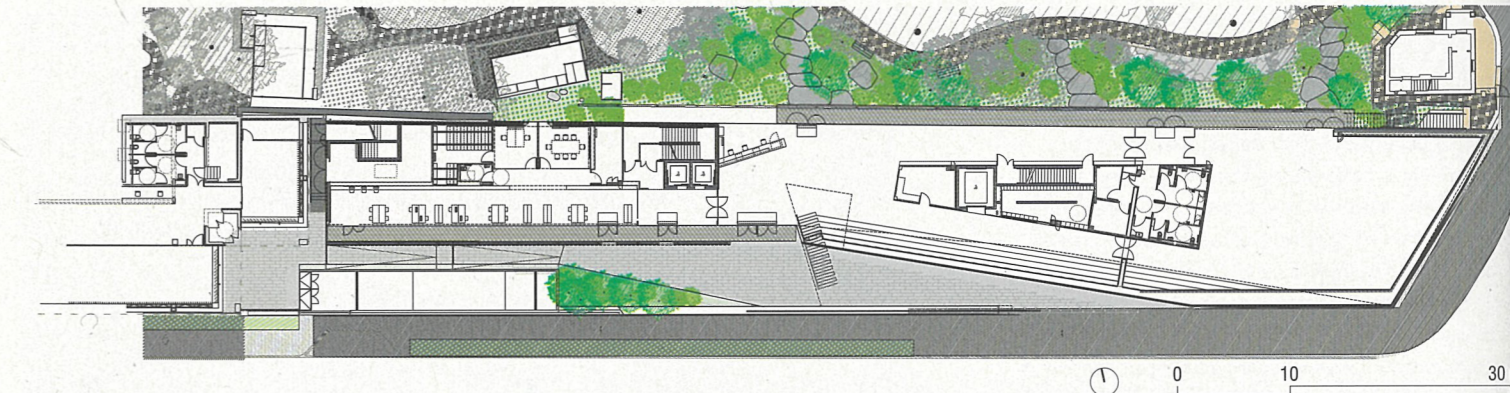
**PROGRAMME :** 202 logements, hôtel, auberge de jeunesse, crèche, marché, commerces, jardin, agriculture urbaine

**SURFACE :** 43 600 m<sup>2</sup> SP

**COÛT :** 450 M€ HT



## MUSÉE-JARDIN KENGO KUMA



A Boulogne-Billancourt, le musée Albert-Kahn, ancienne propriété du banquier et philanthrope, réunit sept écosystèmes ponctués de pavillons : jardins à la française et anglais, village japonais, verger-roseraie, forêts dorée, bleue et vosgienne. En lieu et place de deux petits immeubles d'habitation, un nouveau bâtiment offre pignon sur rond-point, tout en reconstituant l'enceinte du parc. Sa volumétrie plissée vêtue d'écaillés métalliques affirme sa présence ; à l'angle, un soulèvement laisse entrevoir une façade vitrée. Les légères ondulations du sol en béton désactivé mènent à l'intérieur pour un premier panoramique sur le jardin, filtré par des *sudare*, claustras japonais composés de fines lattes de bois déclinés tout au long du parcours. La continuité visuelle est assurée par des jeux de miroirs et des perspectives sur le jardin, où des coursives sont enveloppées de *sudare* alternant d'épaisse lames horizontales de pin et d'aluminium sur des câbles d'inox tendus. L'ancien musée, contigu au nouveau, a bénéficié d'une rénovation simple et sa toiture courbe de cuivre coiffe désormais un auditorium de 100 places. Le parcours se déploie entre déambulation dans les jardins et haltes dans les pavillons. Le paysagiste Michel Desvigne est intervenu ponctuellement sur les zones de friction, priorité étant donnée au patrimoine végétal. A.D.

**LIEU :** Boulogne-Billancourt (Hauts-de-Seine)

**MAÎTRISE D'OUVRAGE :** département des Hauts-de-Seine

**MAÎTRISE D'ŒUVRE :** Kengo Kuma, arch. mandataire ; Michel Desvigne, paysagiste ; AIA ingénieries, BET structure ; Setec bâtiment, BET fluides, électricité, HQE, cuisines, SSI ; Peutz et Associés, BET acoustique ; Ducks scénario, BET scénographie ; VP Green, BET façade ; Artéc, BET éclairage ; Setec Opency, OPC ; Hydratec, BET hydrologie ; LTA Lucigny - Talhouet & Associés, économie

**PROGRAMME :** 1 construction neuve et 9 restructurées

**SURFACE :** site, 43 634 m<sup>2</sup> ; bâtiments, 4 980 m<sup>2</sup> (dont nouveau musée, 2 600 m<sup>2</sup> SU)

**COÛT :** 60 M€ (hors scénographie)

